

Partons à la découverte D'HARDELOT

En voyage parmi les Stations du Boulonnais en Côte d'Opale



JEU DE PISTE



En voyage parmi les Stations du Boulonnais en Côte d'Opale



*Petite voyageuse, petit voyageur,
Bonjour et bienvenue à Hardelot,
Le m'appelle Pierre, et voici mon amie Marine.*

*Nous vous présentons Plume, notre adorable petite
mouette. Elle adore le Boulonnais, et voler de plage
en plage...*

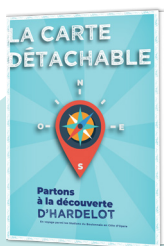
*Aujourd'hui, elle nous a menés jusqu'ici, à Hardelot !
A ses côtés, nous serons tes guides durant la balade...*

AVANT DE COMMENCER :

enfile de bonnes chaussures de marche

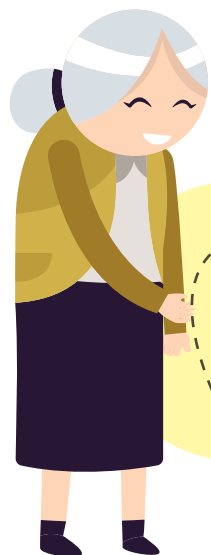


munie-toi d'un crayon...



utilise le plan au milieu du livret...

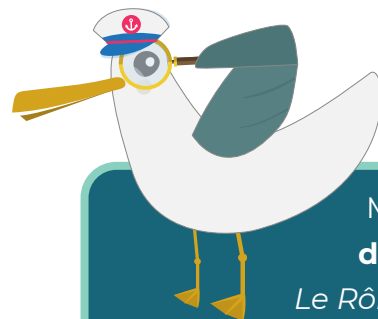
et demande à un adulte de t'accompagner !



Ca y est, tu es prêt(e) ?
Alors c'est parti pour l'aventure !!!
Allons-y !!

point n°1 sur la carte

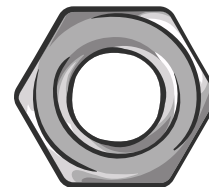
Tu sors à l'instant du Bureau d'Information Touristique d'Hardelot, et on vient de te remettre ce livret qui te permettra de découvrir les secrets que cache notre jolie station balnéaire...



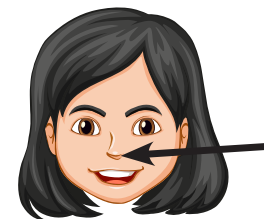
Mais au fait, à quoi sert un Bureau d'Information Touristique ?

Le Rôle d'un Bureau d'Information Touristique se porte essentiellement sur l'Accueil et l'Information des visiteurs, sur les curiosités de l'environnement proche dans lequel il est localisé, mais aussi sur son territoire.

D'ailleurs, sais-tu dans quel territoire touristique se situe Hardelot ?



+



Réponse : _____

Marine connaît beaucoup de choses sur Hardelot. C'est parce que quand elle était petite, elle allait souvent s'asseoir sur un banc du centre-ville avec sa Mamie... et elle écoutait les histoires qu'elle lui racontait à propos de cette si jolie station et de sa création...



? *Moi, Pierre, j'ai beaucoup de questions à poser à Marine. Et toi, es-tu aussi curieux(se) que moi ?*

point n°2 sur la carte

Va toi aussi t'asseoir sur un banc du centre-ville, et lis ceci :

Dis-moi Marine, depuis quand existe Neufchâtel-Hardelot ?



La commune de Neufchâtel-Hardelot existe depuis 1954 sous ce nom. Avant cette date, elle portait le nom de Neufchâtel et la station d'Hardelot-Plage dépendait du village.

Mais au début des années 1900, Hardelot n'est encore qu'une immense garenne bordée de dunes. On y trouve la mer d'un côté et de l'autre une forêt de plus de 600 hectares !

Qui a permis à Hardelot de se développer ?



C'est en 1905, un mécène anglais, Sir John Whitley, qui était déjà propriétaire du Château d'Hardelot depuis 1897 et promoteur du Touquet-Paris-Plage. Il veut faire d'Hardelot la nouvelle station balnéaire à la mode et le centre mondain des sports. Alors, avec des amis français, il achète 400 hectares de terrain et crée « **la Société d'Hardelot** ».

Mais Marine ! Comment a-t-il fait ?!

Il a fait appel à l'un de ses amis, un architecte (dont on évoquera le nom plus tard dans ce livret). Il réalise dès 1908, une vingtaine de villas autour des tennis en bord de plage, qui caractérisent encore aujourd'hui le charme Hardelot.



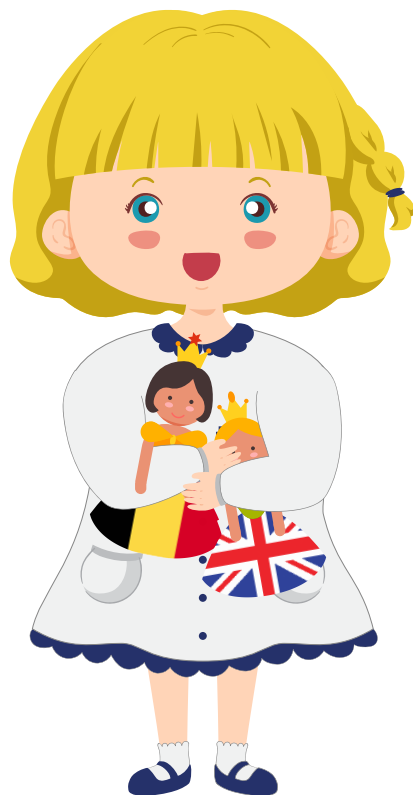
Y a-t-il eu des célébrités de l'époque qui ont séjourné à Hardelot ?

Oui, beaucoup !

En 1910, Hardelot accueille son premier **curé** (dont on découvrira le nom aux pages suivantes), réputé pour ses **talents de sourcier**.

En 1911, un **illustre aviateur** (dont nous parlerons également dans cet ouvrage) se fait construire une villa sur la digue, son invention permettra d'attirer de très nombreux adeptes sur la plage de la station.

En 1913, Hardelot est officiellement classée « station climatique ». Elle était surnommée « **la Reine des Plages, la Plage des Reines** » en référence aux **familles royales anglaises et belges** qui y ont séjourné.



Que s'est-il passé à Hardelot durant les guerres mondiales ?

Durant la Première Guerre mondiale en raison de sa proximité avec le front des opérations et avec le camp britannique d'Étaples, elle se transforme en un centre militaire très actif. Sir John Whitley accueille **les officiers alliés**

dont bon nombre d'entre eux vont **acheter un terrain** et se faire **construire une villa**.

Pendant l'entre-deux-guerres, Hardelot attire toujours des personnalités venues de toute l'Europe, surtout de **Belgique**, des **Pays-Bas** et d'**Angleterre**. De nombreuses villas sont construites, où résident les grands noms du champagne, du textile et de la gastronomie française. Cependant, la Seconde Guerre mondiale interrompt les loisirs : **Hardelot est occupée**, pillée et dynamitée jusqu'aux bombardements alliés de 1944 qui finiront par la défigurer.



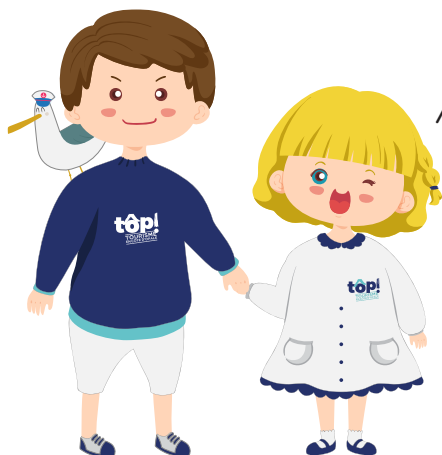
Quel dommage...

mais que s'est-il passé ensuite, Marine ?

Après la guerre, **Hardelot renaît** lentement de ses cendres grâce à de nouveaux passionnés. Les petits-fils de l'architecte fondateur de la station **reconstruisent** un certain nombre des villas détruites.

En 1958, le promoteur lillois Joseph Lesur achète la société d'Hardelot et relance la station, avec l'aide de ses fils José et Francis.

En 1999, ils revendent la Société d'Hardelot à Nicolas Boissonnas qui a poursuivi de nombreuses constructions sur Hardelot. Aujourd'hui, la station continue d'évoluer grâce à de nombreux projets...



As-tu bien tout compris ?
Alors réponds à nos questions !

Depuis quelle année existe le nom de la commune de Neufchâtel-Hardelot ?

- 1923
- 1954
- 2020
- 1901

Qui a permis à Hardelot de se développer ?

- Le Président de la République
- John Whitley
- Maître Gims
- Astérix le Gaulois

Comment surnomme-t-on la station d'Hardelot ?

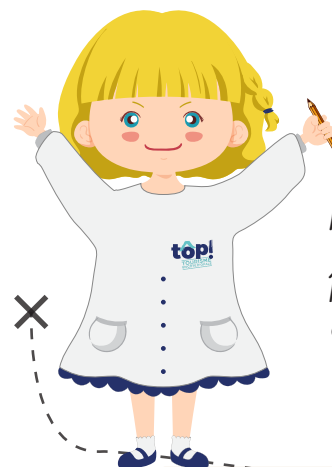
- La station des petits Rigolos
- La Reine des Plages, la Plage des Reines
- Le Domaine des Princes
- Le hameau des Duchesses

Qui séjournait à Hardelot au début des années 1900 ? (coche 4 réponses)

- un aviateur
- des danseurs de zumba
- un informaticien
- un architecte
- des chinois
- des chanteurs de karaoké
- un curé
- des familles royales

En quoi se transforme Hardelot pendant la 1^{ère} guerre mondiale ?

- en parc d'attraction
- en forêt enchantée
- en stade de foot
- en centre militaire



Maintenant que tu en sais un peu plus sur la création d'Hardelot, place à l'action !

point n°3 sur la carte

Dirige toi à présent vers **la place de Bournonville...**

Lève un peu les yeux... un moyen de transport est mis en valeur sur une stèle.

L'as-tu reconnu ?

Il s'agit d'un b _ _ _ _

point n°4 sur la carte

Dirige toi vers la digue Sud.

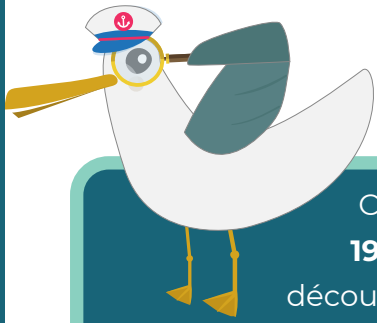
Tu vas voir un monument, de quoi s'agit-il ?

C'est

L _ C _ _ _

S _ _ _ - A _ _ _ _ .

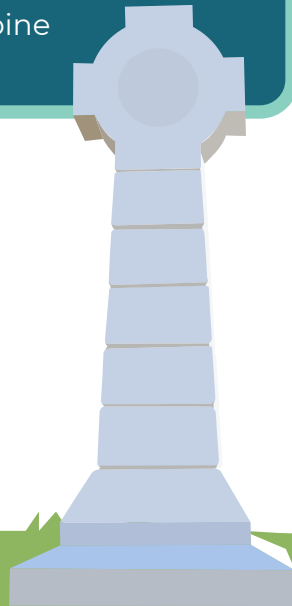




Ce monument fut dressé en **1906** par un architecte (dont nous découvrirons le nom dans quelques pages...) sur la digue Nord **à la demande de John Whitley** pour commémorer l'embarquement de Saint-Augustin, **premier archevêque de Canterbury, parti d'Hardelot en 596** pour évangéliser l'Angleterre. De l'autre côté de la Manche, à Ebbsfleet, proche de Ramsgate, se dresse une croix similaire, érigée en 1884, à l'endroit du débarquement de Saint-Augustin.

L'édifice fut **déplacé par un célèbre aviateur** (dont on parlera plus tard...) en 1910 pour faciliter ses essais aéronautiques. Il se situait alors proche du Pré Catelan.

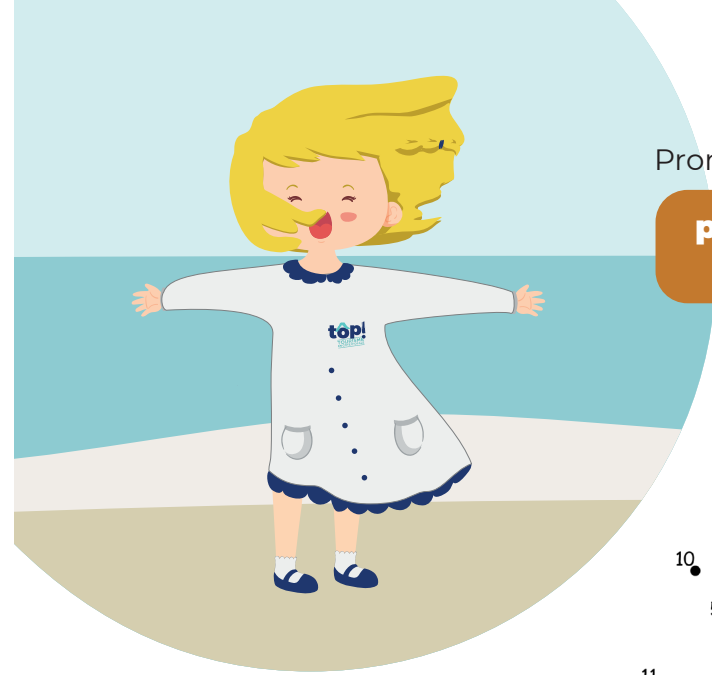
Après plus de 100 ans d'exil, il fut réhabilité sur la digue grâce à l'association « Patrimoine Hardelotois » en 2014.



Pour connaître la hauteur de ce monument, **fais le calcul suivant :**

$$(30 \times 2) + 400 + 300 =$$

$$\text{---} + \text{---} + \text{---} = \text{--- cm}$$



Promène-toi entre les

point n°4 et 5 sur la carte

Marine est toute décoiffée à cause du **vent** qui souffle dans ses cheveux...
Tu le ressens toi aussi ?
Grâce à lui, tu peux pratiquer un certain sport sur la plage...
Mais de quel sport s'agit-il ?

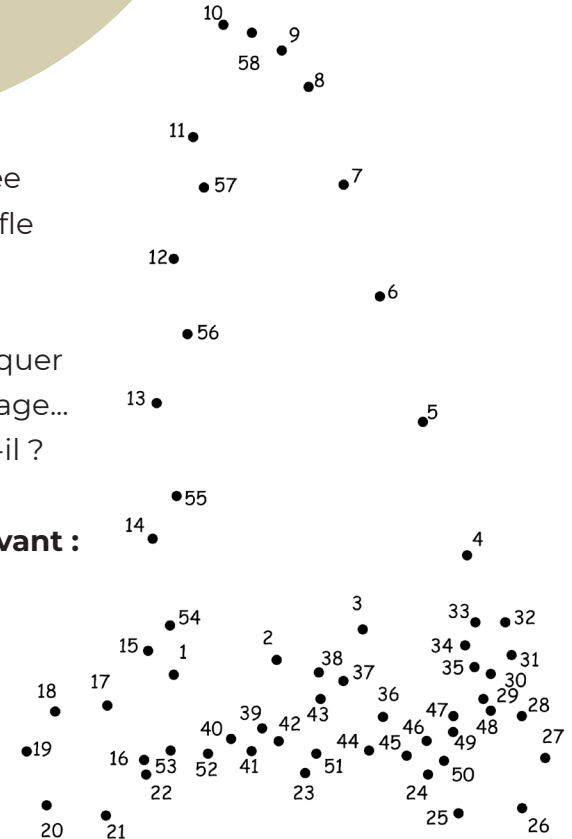
Pour le savoir, relie les points du dessin suivant :

Il s'agit du

C _ _ _ _ -

à -

V _ _ _ _ .



Peut-être en vois-tu se déplacer sur la plage ?

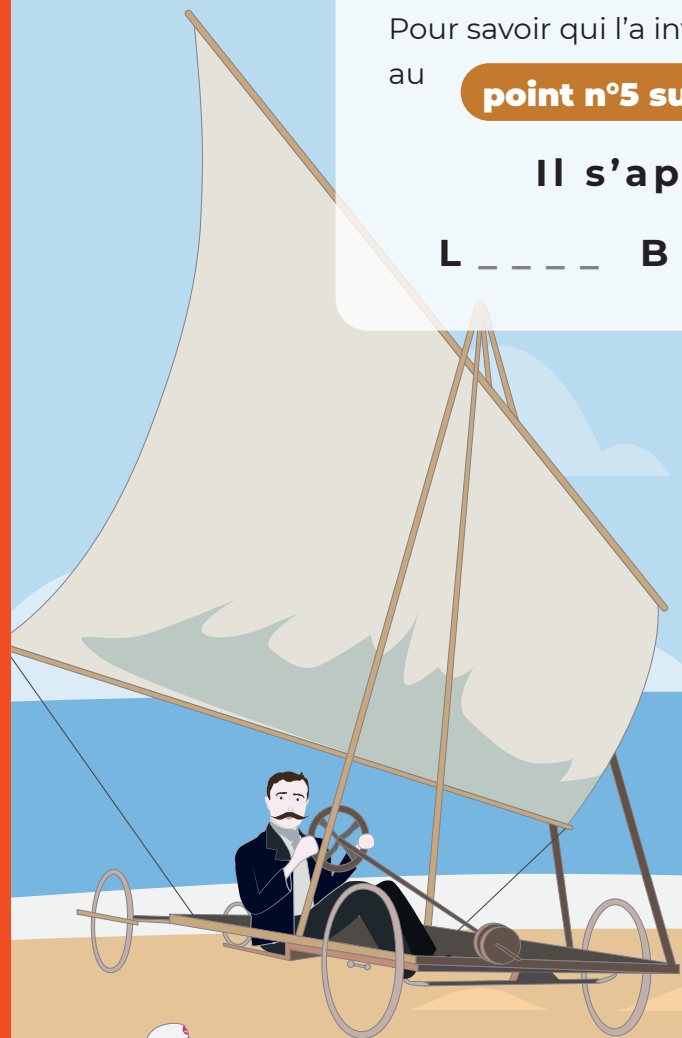
Ce drôle d'engin s'appelait autrefois
« **L'aéroplage** ».

Pour savoir qui l'a inventé, rends-toi
au

point n°5 sur la carte

Il s'appelle

L _ _ _ _ B _ _ _ _ _ .



Assieds-toi désormais sur l'un des bancs de ton choix le long de la digue (entre le point 5 et le point 6 sur la carte), et fais comme Plume : prends le temps de regarder la mer... Quelle vue magnifique, n'est-ce pas ?!

Sur notre littoral, **la mer monte et descend toutes les 12h.**

Comment s'appelle ce phénomène ?

Pour le savoir, décode les symboles selon le code suivant :



A



E



L



M



R



S

Ce sont les



l _ _ m _ _ _ _ .

Lorsque la mer se retire, elle laisse sur le sable des dépôts constitués d'éléments naturels (bois flotté, coquillages...) mais aussi de déchets (plastique, cordage...).

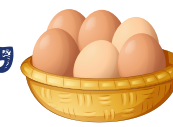
L'ensemble de ces dépôts porte un terme bien spécifique.

Pour savoir quel est ce terme, essaye de résoudre ce rébut :

Ce sont les



D'

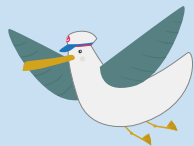


l _ _ _ _ d _ m _ _ .



Pierre adore se promener, et découvrir les éléments naturels sur le sable...

Et toi ? Sauras-tu deviner leur nom ? Relie les photos au nom correspondant.



des couteaux



des os de seiche



des algues



des coquillages



des oeufs de raie



du bois flotté



Les Oeufs de Raie

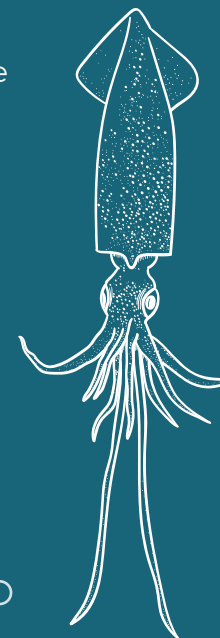
Alors, tu les as vues, ces formes noires rectangulaires avec une antenne sur chaque coin ? Hé oui, ce sont des œufs de raies, qu'on retrouve souvent au milieu des algues séchées.

Les raies, ces requins aplatis, pondent leurs œufs au fond de la mer. Elles en pondent de 40 à 150 par an selon l'espèce (600 espèces existent dans le monde et environ 50 en Europe). Quand le bébé raie est prêt à sortir après plusieurs mois, il casse la capsule pour se libérer. Cet œuf vide se retrouve sur les plages quand il est rejeté par la mer.

l'Os de Seiche

Appelé également **Sépion**, c'est une structure interne dure et cassante présente chez les seiches. Il s'agit d'une coquille poreuse, l'animal règle sa flottabilité en y comprimant plus ou moins les gaz qu'elle renferme. Son siphon est sur la face ventrale de la coquille.

Tu peux les ramasser pour les donner aux oiseaux. Cela leur apportera du calcium et les oligo-éléments dont ils ont besoin. L'os de seiche résistant à la chaleur et étant facile à graver, on en fait aussi de petites sculptures ou des moules destinés à fondre des bijoux métalliques.



Hélas, **il n'y a pas que des éléments naturels**, il y a aussi des déchets tels que des bouteilles en plastique, mégots de cigarettes, des filets de pêche, des cartons, des ordures plastiques etc...



*Tout cela enlaidit
considérablement
nos plages !*



Pour lutter contre cette pollution, la municipalité a donc mis en place des bacs à marée. Ce sont comme des grosses poubelles qui te permettent de déposer les déchets ramassés sur la plage.



Attention ! N'y dépose pas d'algues, de bois flotté ou tout autre composant des laines de mer ! Celles-ci font partie de l'écosystème de la plage.

Tu les trouveras à chaque extrémité de la digue.

Alors ?! As-tu bien observé la mer ?



point n°6 sur la carte

Quels sont les horaires des marées d'aujourd'hui ?
Pour te renseigner, dirige toi vers le Poste de Secours, les horaires y sont affichés. (Si tu ne les trouves pas, ils sont affichés au Bureau d'Information Touristique, passe cette question, tu y répondras plus tard...)

Remplis le texte suivant :

Aujourd'hui nous sommes le

__ / __ / 20 __ .

La marée est haute à __ heures __ .

La marée est basse à __ heures __ .

Il est actuellement __ heures __ .

La marée :

monte **descend**

point n°7 sur la carte

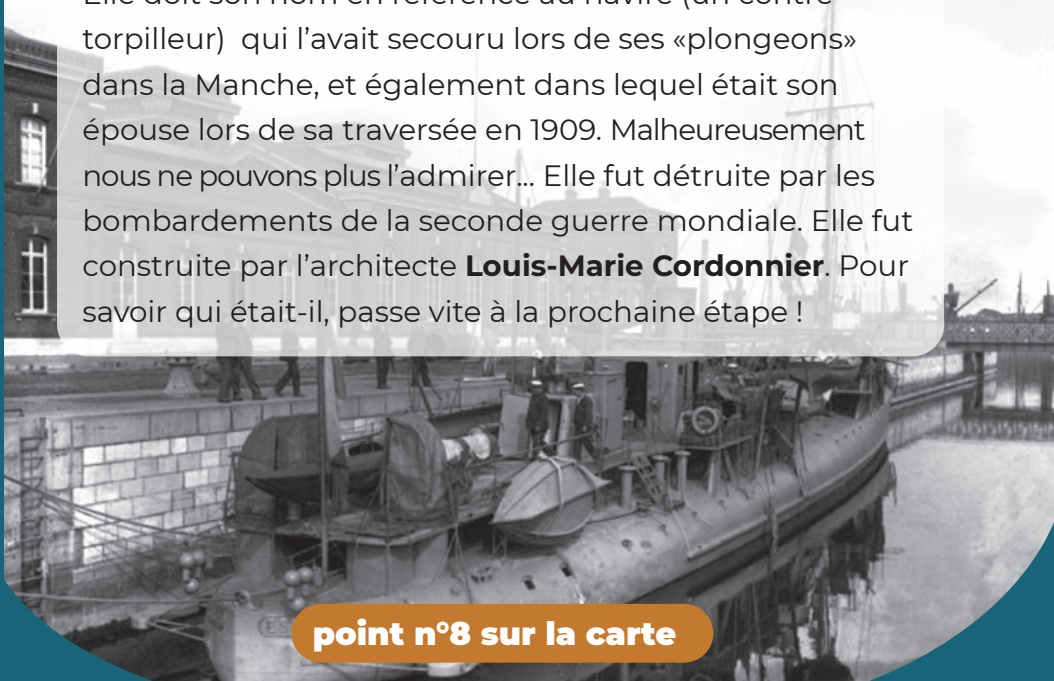
Reste toujours sur la digue, mais prend la direction du Nord, jusqu'à une certaine stèle. Cette stèle fait référence à la villa que possédait Louis Blériot, tu te souviens ? L'aviateur et créateur du char-à-voile dont on parlait dans les pages précédentes.

Sais-tu comment s'appelait sa villa ?

La Villa de Louis Blériot s'appelait

la Villa «L'E_____».

La Villa de Louis Blériot était une gigantesque demeure bâtie en 1911. Elle ne comptait pas moins de 35 chambres !!! Elle doit son nom en référence au navire (un contre-torpilleur) qui l'avait secouru lors de ses «plongeurs» dans la Manche, et également dans lequel était son épouse lors de sa traversée en 1909. Malheureusement nous ne pouvons plus l'admirer... Elle fut détruite par les bombardements de la seconde guerre mondiale. Elle fut construite par l'architecte **Louis-Marie Cordonnier**. Pour savoir qui était-il, passe vite à la prochaine étape !



point n°8 sur la carte

Dirige toi à présent sur la place Louis-Marie Cordonnier, située derrière le Poste de Secours.

Autrefois, sur cette même place, les gens venaient jouer sur des cours de tennis.

Louis-Marie Cordonnier, c'est ce Monsieur : Un célèbre architecte très réputé. Son ami John Whitley, le fondateur d'Hardelot, a fait appel à lui pour réaliser, dès 1908, une vingtaine de villas... Elles arborent le style anglo-normand par leurs boiseries, encorbellements et frises uniques... On ne se lasse pas d'en admirer les détails ! Hélas seules 8 villas ont survécu aux bombardements de guerre...



Les Beaux Jours, le Bon Gîte, La Vie à la Campagne, Hurtebise...

Sauras-tu les reconnaître ? Relie les villas à leur nom correspondant.

Pour t'aider, regarde bien la stèle située au milieu de la place.



Villa Les
Beaux Jours



Villa
Hurtebise



La Marmaille



Le Bon Gîte



Dirige toi à présent vers l'Eglise Saint-Augustin.

point n°9 sur la carte



Ce fut tout d'abord une chapelle construite par Louis-Marie Cordonnier à la demande de John Whitley à partir de 1906. Hardelot n'étant qu'à ses balbutiements, elle était alors située au milieu des dunes. Détruite en 1944 lors des bombardements alliés, la chapelle fut reconstruite quasiment à l'identique par Louis-Stanislas Cordonnier, qui n'est autre que le fils du célèbre architecte Louis-Marie Cordonnier ! La population estivale devenant de plus en plus nombreuse, il fut nécessaire d'agrandir l'édifice. C'est en 1964 que le bâtiment fut allongé vers l'Ouest, plaçant désormais l'autel de la chapelle au centre du monument. Tout comme la Croix (que nous venons de découvrir), elle doit son nom au moine bénédictin qui partit évangéliser l'Angleterre en 596 : Saint-Augustin. En 1910, l'évêque d'Arras y nomma son premier curé...

Sais-tu quel était le nom de ce curé ?

Pour le savoir, regarde la plaque scellée à droite de l'autel. Il y figure tous les curés qui se sont succédés dans cette église.



Le premier curé de l'église Saint-Augustin s'appellait l'Abbé

A _ _ _ _ _ - T _ _ _ _ _ B _ _ _ _ .

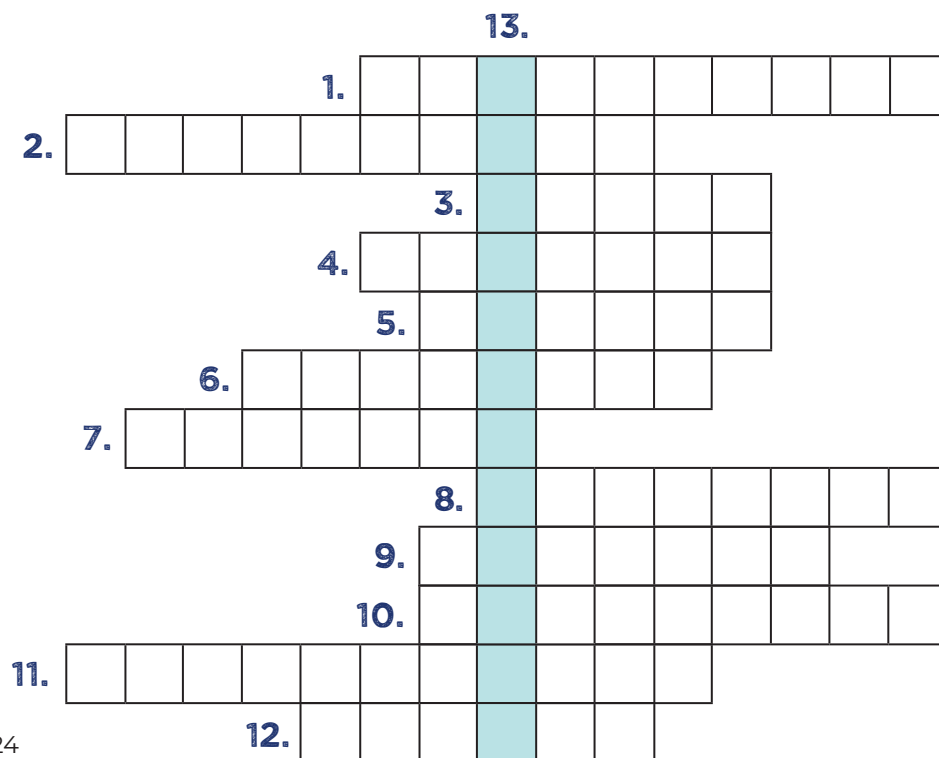


Cet abbé était originaire de Condette. Toujours sollicité par les paroissiens et vacanciers en période estival, il profitait du calme hivernal pour s'intéresser à l'étude de domaines très variés, collectionnant les animaux empaillés, les minéraux, les plantes...

En 1913, il se découvrit un talent de sourcier. C'est un don qui consiste à repérer des nappes d'eau souterraines à l'aide d'une baguette en forme de Y. Il en a d'ailleurs inventé le nom !

Pour découvrir de quel nom il s'agit, remplis cette grille des énigmes :

1. Nom de l'architecte ayant construit la chapelle Saint-Augustin : Louis-Marie «...?...»
2. Nom du territoire touristique où se situe Hardelot : Le «...?...»
3. Collines de sable formées par le vent : Les «...?...»
4. Nom du créateur de la station d'Hardelot : John «...?...»
5. Hardelot, la Reine des Plages, la Plage des «...?...»
6. Nom de la Croix et de l'Eglise d'Hardelot : Saint- «...?...»
7. Nom de l'aviateur ayant inventé le char-à-voile : Louis «...?...»
8. Nom de la station où nous sommes.
9. Bâtiment sur la digue où les baigneurs sont surveillés : Le Poste de «...?...»
10. Nom de la villa de l'aviateur : L'«...?...»
11. La première étape de ce jeu est au Bureau d'Information «...?...»
12. Quand la mer monte et descend, cela s'appelle le phénomène des «...?...»
13. **Nom qu'a inventé le premier curé d'Hardelot : La «...?...»**



point n°10 sur la carte

Tu vois, c'est à partir d'ici que tu pourras partir en randonnée !



Moi, j'aimerais beaucoup aller découvrir le château où vivait l'Abbé Bouly, mais je ne sais pas comment m'y rendre...

Peux-tu aider Marine ?

Regarde bien le panneau, et explique-lui quel sentier pourrait nous mener jusqu'au Château...(ce plan est disponible sur www.boulonnaisautop.com ou au Bureau d'Information Touristique d'Hardelot).

Marine, pour nous rendre au Château d'Hardelot, nous te conseillons d'emprunter une partie du sentier de la _ _ _ _ _ .

Si tu regardes bien la carte, tu verras un petit ruisseau sur ton chemin, tu connais son nom ? Pour t'aider, décode l'énigme suivante :



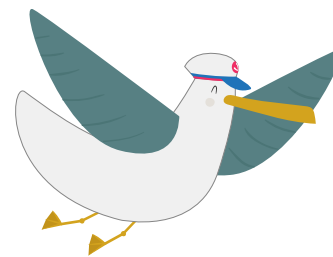
Le Ruisseau s'appelle



I _ B _ _ _ _ .



Il s'agit en réalité d'un fleuve qui prend sa source près du Château d'Hardelot, sur le territoire communal de Condette et poursuit sa course sur la limite communale entre le hameau d'Ecault (commune de Saint-Etienne-au-Mont) et la station balnéaire d'Hardelot avant de se jeter dans la Manche. Sa longueur totale est de 3,8 km.



Parmi tous ces circuits, tu seras au milieu d'un espace dunaire... Plume adore les survoler tous les jours, et y rencontrer les promeneurs amoureux de la nature...

Comment se forme une dune ?

Les dunes sont formées par **une grande quantité de sable**, poussée par le vent. Quand celui-ci rencontre des reliefs et de la végétation qui lui barrent le chemin, les grains s'accumulent pour former un tas appelé « dune ».

Comment se forme le sable ?

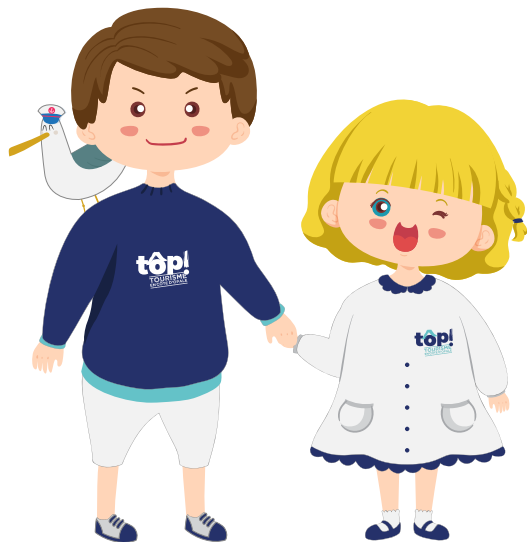
Le sable est formé de petits morceaux de **roches** ou de **coquillages**, dû à leur décomposition à cause de l'action du vent et de l'eau.

Pourquoi les dunes bougent-elles ?

Les dunes bougent **à cause du vent**. Les uns après les autres, les grains de sable bougent en faisant de petits bonds à répétition et d'autres s'envolent quand le vent souffle fort.

Des plantes, appelées « **oyats** » poussent sur les dunes, en grandissant, les racines sont de plus en plus profondes, jusqu'à **stopper le mouvement** de la dune. Les dunes les plus âgées ne peuvent donc plus bouger. Les cordons dunaires servent **à protéger** les côtes de l'océan. Il faut éviter de marcher dessus sinon les dunes peuvent être abîmées ou détruites. C'est pour cette raison qu'il faut les protéger de la fréquentation humaine.





Tu as bien tout compris ?
Alors maintenant, réponds à nos questions !

De quoi est formée une dune ?

- de grains de blé
- de grains de sable
- de grains de riz
- de grains de café

De quoi est formé le sable ?

- de sucre et de farine
- de roches et de coquillages décomposés
- de biscuits émiettés
- de miettes de pain

A cause de quoi les dunes bougent-elles ?

- à cause du vent
- à cause de l'eau
- à cause du froid
- à cause de la chaleur

Comment s'appellent les plantes qui poussent sur les dunes ?

- des cactus
- des banzaïs
- des oyats
- des orchidées

Selon toi, est-ce bien de piétiner les dunes ?

- Oui c'est super !
- Non, car cela les abîmerait, il faut les protéger !

Tu en sais désormais un peu plus sur Hardelot.

Ici, une multitude d'activités s'offrent à toi...

Tu veux des idées ?

Regarde ! Plume s'est posée sur le nuage des activités...



LES RÉPONSES

Page 5 - point N° 1 : Le Boulonnais (Boulon - Nez)

Page 10 - point N° 2 : Depuis quelle année existe le nom de la commune de Neufchâtel-Hardelot ? Depuis 1954.

Qui a permis à Hardelot de se développer ? John Whitley.

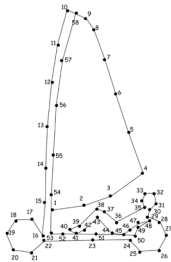
Qui séjournait à Hardelot ? Un aviateur, un architecte, un curé, des familles royales.

Comment surnomme-t-on la station d'Hardelot ? La Reine des Plages, la Plage des Reines.

En quoi se transforme Hardelot pendant la 1^{ère} guerre mondiale ? En centre militaire.

Page 11 - point N°3 : Place de Bournonville : Il s'agit d'un bateau (plus précisément d'un drakkar ou d'une galère)

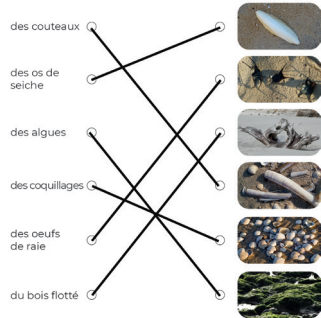
Page 11 / 12 - Point N°4 - digue Sud : Il s'agit de la Croix Saint-Augustin. $400 + 300 + (30 \times 2) = 400 + 300 + 60 = 760$ cm, soit 7 mètres 60 de hauteur !



Page 13 - Point N°4/5 - Base de Glisse : Il s'agit du char-à-voile.

Page 14 - Point N°5 - digue Centre : Il s'appelle Louis Blériot.

Page 15 / 16 - Banc sur la digue : Ce sont les marées. / Ce sont les laisses de mer.



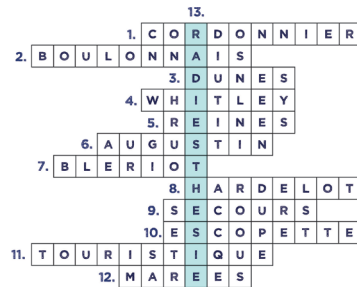
Page 19 - Point N°6 - Poste de Secours : Les marées changeant tous les jours, consulte les horaires des marées disponibles au Bureau d'Information Touristique pour obtenir la réponse.

Page 19 - Point N°7 - Stèle Villa de Louis Blériot : La Villa de Louis Blériot s'appelait la Villa « L'Escopette ».

Page 21 - Point N°8 - Place Louis-Marie Cordonnier :



Page 23 / 24 - Point N°9 - Eglise Saint-Augustin : Le premier curé de l'église Saint-Augustin s'appelait l'Abbé Alexis-Timothée Bouly.



Le nom qu'il a inventé s'appelle la radiesthésie.

Page 25 / 26 / 28 - Point N°10 - Départ des randonnées : la Warene. Le Ruisseau s'appelle La Becque. **De quoi est formée une dune ?** Une dune est formée de grains de sable. **De quoi est formé le sable ?** Le sable est formé de roches et de coquillages décomposés. **A cause de quoi les dunes bougent-elles ?** Les dunes bougent à cause du vent. **Comment s'appellent les plantes qui poussent sur les dunes ?** des oyats. **Selon toi, est-ce bien de piétiner les dunes ?** Non, car cela les abîmerait, il faut les protéger !

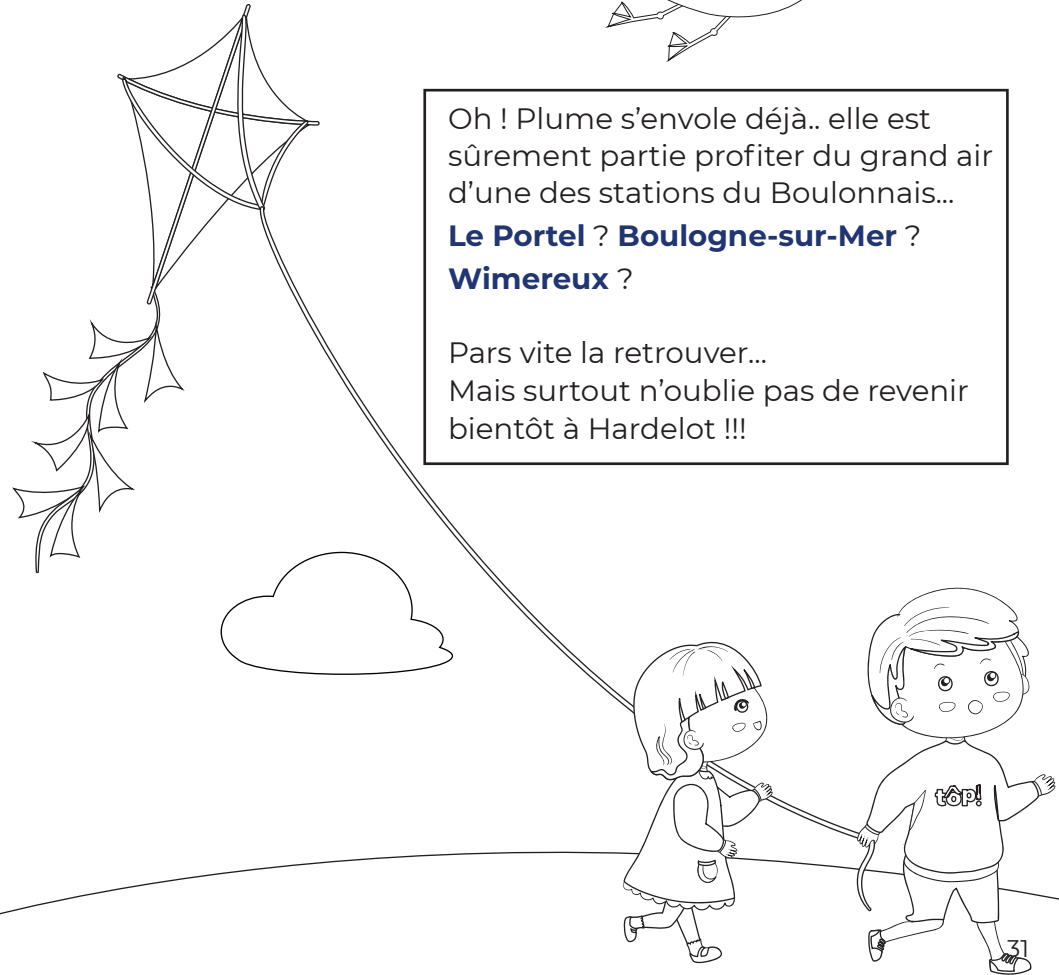
Si tu as besoin, va te renseigner avec tes parents au Bureau d'Information Touristique, tu y trouveras toutes les précisions que tu souhaites !



Oh ! Plume s'envole déjà.. elle est sûrement partie profiter du grand air d'une des stations du Boulonnais...

Le Portel ? Boulogne-sur-Mer ? Wimereux ?

Pars vite la retrouver... Mais surtout n'oublie pas de revenir bientôt à Hardelot !!!



L'Évasion au coeur du Boulonnais



OFFICE DE TOURISME DU BOULONNAIS CÔTE D'OPALE - BUREAUX D'INFORMATION TOURISTIQUE

BOULOGNE-SUR-MER

30 Rue de la Lampe
62200 Boulogne-sur-Mer
Tél : +33 (0)3 21 10 88 10
accueil.boulogne@tourisme-boulonnais.fr

LE PORTEL

13 Place Poincaré
62480 Le Portel
Tél : +33 (0)3 21 31 45 93
accueil.leportel-equihenplage@tourisme-boulonnais.fr

NEUFCHÂTEL-HARDELLOT

476 Avenue François 1er
62152 Neufchâteau-Hardelot
Tél : +33 (0)3 21 83 51 02
accueil.hardelot@tourisme-boulonnais.fr

WIMEREUX

Quai Giard
62930 Wimereux
Tél : +33 (0)3 21 83 27 17
accueil.wimereux@tourisme-boulonnais.fr

EQUIHEN-PLAGE

Place Albert Bécard
62224 Equihen-Plage
+33 (0)3 21 99 05 43
accueil.leportel-equihenplage@tourisme-boulonnais.fr

www.boulonnaisautop.com

#autopcotedopale

